

Bilancio Sociale AURORA SOCIETA' COOPERATIVA SOCIALE 2020

Bilancio sociale predisposto ai sensi dell'articolo 14 del D. Lgs. n.117/2017.

Bilancio sociale elaborato attraverso il modello Iscoop di Legacoopsociali (CC BY-NC 4.0)

Parte introduttiva

Introduzione

Le pagine che seguono sono il Bilancio Sociale di Aurora Società Cooperativa Sociale dell'anno 2020.

Lo abbiamo redatto, quest'anno per la prima volta, per dare la possibilità a chiunque ne abbia interesse di conoscere meglio la nostra realtà cooperativa, rendendo conto in piena trasparenza delle attività svolte e del ruolo che l'ente svolge nel contesto locale.

La cooperativa sociale AURORA si prefigge di comunicare all'esterno in modo sintetico ma efficace e chiaro i principali esiti dell'attività realizzata nel 2020.

Certificazioni, modelli, e qualifiche della cooperative (Qualità, Sa8000, Rating di legalità, Sistema organizzativo 231...)

Sistema di Qualità ISO 9001:2015

La lettera del Presidente

Cari soci e amici,

quello che vi presentiamo è il nostro primo bilancio sociale. Un bilancio con il quale andiamo a rendicontare, al di là dei risultati economici, ragioni ed effetti della nostra attività.

Esso è rivolto a tutti i nostri portatori di interesse, cioè a tutti coloro che hanno avuto motivo per relazionarsi con noi ma, prioritariamente, a tutte le persone coinvolte a vario titolo nei molteplici settori della Cooperativa.

Questo primo bilancio sociale tiene conto della complessità dello scenario all'interno del quale si muove la cooperativa e rappresenta l'esito di un percorso, in quest'ultimo anno davvero difficile, attraverso il quale si vuol rendere conto della propria missione, degli obiettivi, delle strategie e delle attività.

Partendo da queste considerazioni e motivazioni, gli obiettivi che hanno portato alla stesura del bilancio sociale 2020, sono sostanzialmente i seguenti:

- favorire la comunicazione interna ed esterna con i portatori di interesse di riferimento;
- focalizzare l'attenzione e sviluppare la mission aziendale sugli aspetti sociali per dare una risposta ancor più forte, puntuale e consapevole alla connotazione della nostra organizzazione quale cooperativa sociale;
- informare il territorio e la Comunità rispetto al ruolo svolto dalla nostra cooperativa e dalla cooperazione sociale in genere.

Da questo primo bilancio sociale emergono alcune importanti indicazioni anche per il percorso futuro della cooperativa e per sviluppare i propri rapporti con i portatori di interesse di riferimento.

Nota Metodologica

Il bilancio sociale ha lo scopo di presentare agli stakeholders un quadro complessivo dei risultati e dell'andamento della Cooperativa e di aumentare la possibilità di scelta e di valutazione, attraverso le informazioni contenute nel documento.

Identità

Presentazione e dati Anagrafici

Ragione Sociale

AURORA SOCIETA' COOPERATIVA SOCIALE

Partita IVA

03209140270

Codice Fiscale

03209140270

Forma Giuridica

Cooperativa sociale tipo B

Settore Legacoop

Sociale

Anno Costituzione

2000

Associazione di rappresentanza

Legacoop

Consorzi

CSU Consorzio Zorzetto

Attività di interesse generale ex art. 2 del D.Lgs. 112/2017**Tipologia attività**

p) Servizi finalizzati all'inserimento o al reinserimento nel mercato del lavoro dei lavoratori e delle persone di cui al comma 4

Descrizione attività svolta

La cooperativa opera nel settore dei servizi cimiteriali, della manutenzione del verde pubblico e servizi di front & back office.

Principale attività svolta da statuto di tipo B

Custodia (es. parcheggi, cimiteri, ecc.), Manutenzione verde e aree grigie, Servizi amministrativi e servizi front & back office

Descrivere sinteticamente gli aspetti socio-economici del contesto di riferimento e i territori in cui si opera. Per contesto si intende non solo l'ambito geografico in cui si svolge l'attività, ma anche tutti quei fenomeni e tendenze di carattere generale, che possono avere natura economica, politica e sociale e che condizionano e influenzano le scelte e i comportamenti della cooperativa/consorzio.

Le attività di impresa della cooperativa sono strettamente collegate al territorio locale..

L'essere cooperativa di tipo B che si occupa di reinserimento lavorativo di soggetti svantaggiati fa sì che la Cooperativa abbia rapporti costanti con diverse realtà della Pubblica Amministrazione. Tali rapporti si sono consolidati nel tempo grazie alla qualità del lavoro e delle persone coinvolte di tempo in tempo nei progetti socio-economici.

Regioni

Veneto, Emilia-Romagna

Province

Venezia, Ferrara, Padova, Rovigo, Bologna, Treviso

Sede Legale**Indirizzo**

Rione S. Giacomo, 460

C.A.P.

30015

Regione

Veneto

Provincia

Venezia

Comune

Chioggia

Telefono

0415501266

Fax

0415510477

Email

coop.aurora@libero.it

Sito Web

www.cooperativaaurora.net

Sede Operativa

Indirizzo Rione S. Giacomo 460	C.A.P. 30015	
Regione Veneto	Provincia Venezia	Comune Chioggia
Telefono 0415501266	Fax 0415510477	
Email coop.aurora@libero.it	Sito Internet www.cooperativaaurora.net	

Storia dell'Organizzazione

Breve storia dell'organizzazione della nascita al periodo di rendicontazione

La Cooperativa Sociale Aurora è nata nel 2000 per la volontà di alcuni genitori di ragazzi con svantaggio e da altre persone con la voglia di operare nel sociale. Inizialmente la Cooperativa operava nel settore della manutenzione dei parchi e delle zone verdi del comune di Chioggia, successivamente inizia l'attività dei servizi cimiteriali che oggi è la principale essendosi poi allargata ad altri comuni.

Testimonianze dei soci fondatori e dei soci storici

Testimonianza di Moro Lucio unico socio fondatore rimasto in cooperativa:

Sono socio fondatore della cooperativa Aurora, cooperativa costituita da un gruppo di persone con la voglia di creare inserimenti lavorativi soprattutto per persone svantaggiate.

Da subito il Comune di Chioggia ha creduto a tale iniziativa concedendoci dei piccoli appalti di manutenzione del verde e altri servizi iniziando così ad inserire nel mondo del lavoro alcuni soci.

Da lì poi con l'aggiudicazione di altri appalti soprattutto nel settore dei cimiteri, per il quale siamo l'unica cooperativa nel comune di Chioggia altamente qualificata e unica nel territorio comunale, che ci ha permesso di allargare gli orizzonti iniziando ad operare oltre il Comune di Chioggia arrivando fino alla Regione Emilia Romagna nelle provincie di Ferrara e Bologna.

Provenivo da un settore lavorativo completamente diverso da quello delle cooperative sociali ma se devo essere sincero l'ambito del sociale mi ha subito colpito.

Mission, vision e valori

Mission, finalità, valori e principi della cooperativa

La missione indica le linee politiche, programmatiche e sociali della Cooperativa Sociale Aurora, rappresenta il marchio di qualità del lavoro e delle attività sociali. La missione è sintetizzata nella seguente formula: offrire opportunità di lavoro alle persone provenienti dalle aree di svantaggio sociale, inserendole nell'organico della Cooperativa Sociale Aurora, con l'obiettivo di sviluppare professionalità e competenze nel settore dei servizi cimiteriali e del verde pubblico.

Partecipazione e condivisione della mission e della vision

Sulla base di quanto sopra detto crediamo sull'importanza dello stare insieme e condividere il più possibile le iniziative della cooperativa, purtroppo il 2020, a seguito della pandemia da coronavirus non è stato possibile condividere momenti di incontro a seguito dell'obbligo del distanziamento sociale.

Governance

Sistema di governo

Il modello di Governance riflette i dettami delle vigenti leggi e norme tipiche relative alle Cooperative Sociali di tipo "B".

I Soci formano l'Assemblea che decide le linee guida politiche e programmatiche della Cooperativa. L'Assemblea dei Soci nomina il Consiglio d'Amministrazione e l'organo di controllo.

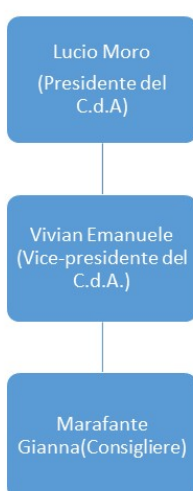
Il Consiglio d'Amministrazione al suo interno nomina il Presidente, il VicePresidente e decide le linee guida e programmatiche della cooperativa.

Il Consiglio d'Amministrazione è l'organo con poteri esecutivi, provvede in conformità alla legge e allo statuto alla gestione della società, predisporre i regolamenti interni della Cooperativa, la cui approvazione è di competenza dell'assemblea dei soci, redige il bilancio d'esercizio.

Dura in carica tre esercizi sociali, essi scadono alla data dell'Assemblea convocata per l'approvazione del bilancio relativo all'ultimo esercizio della loro carica e viene nominato dall'Assemblea dei Soci.

Il Presidente è il referente di tutta la base sociale e del personale.

Organigramma



Certificazioni, modelli, e qualifiche della cooperative (Qualità, Sa8000, Rating di legalità, Sistema organizzativo 231...)

Sistema di Qualità ISO 9001:2015

ISO 14001

Responsabilità e composizione del sistema di governo

La cooperativa è diretta da un Consiglio di amministrazione composta da 3 membri, Presidente, Vice-Presidente e Consigliere.

Responsabilità e composizione del sistema di governo

Nominativo	Carica ricoperta	Data prima nomina	Periodo in carica
Moro Lucio	Presidente CDA	11-05-2018	3 anni
Vivian Emanuele	Vicepresidente CDA	11-05-2018	3 anni
Marafante Gianna	Consigliere CDA	11-05-2018	3 anni

Focus su presidente e membri del CDA

Presidente e legale rappresentante in carica

Nome e Cognome del Presidente

Lucio Moro

Durata Mandato (Anni)

3

Numero mandati del Presidente

1

Consiglio di amministrazione

Numero mandati dell'attuale Cda

1

Durata Mandato (Anni)

3

N.° componenti persone fisiche

3

Maschi

2

Totale Maschi

%66.67

Femmine

1

Totale Femmine

%33.33

da 41 a 60 anni

2

Totale da 41 a 60 anni

%66.67

oltre 60 anni

1

Totale oltre 60 anni

%33.33

Nazionalità italiana

3

Totale Nazionalità italiana

%100.00

Partecipazione

Vita associativa

La comunicazione con i Soci è uno strumento di lavoro costante e continuativo. Oltre alle riunioni dell'Assemblea e del Consiglio di Amministrazione, in Cooperativa c'è l'abitudine di riunioni Informali, destinate a risolvere i problemi immediati nei lavori che si presentano nella quotidiano.

Numero aventi diritto di voto

28

N. di assemblee svolte nel periodo di rendicontazione

2

Partecipazione dei soci alle assemblee

Data Assemblea	N. partecipanti (fisicamente presenti)	N. partecipanti (con conferimento di delega)	Indice di partecipazione
05-06-2020	16	0	%57.14
Data Assemblea	N. partecipanti (fisicamente presenti)	N. partecipanti (con conferimento di delega)	Indice di partecipazione
09-10-2020	11	0	%39.29

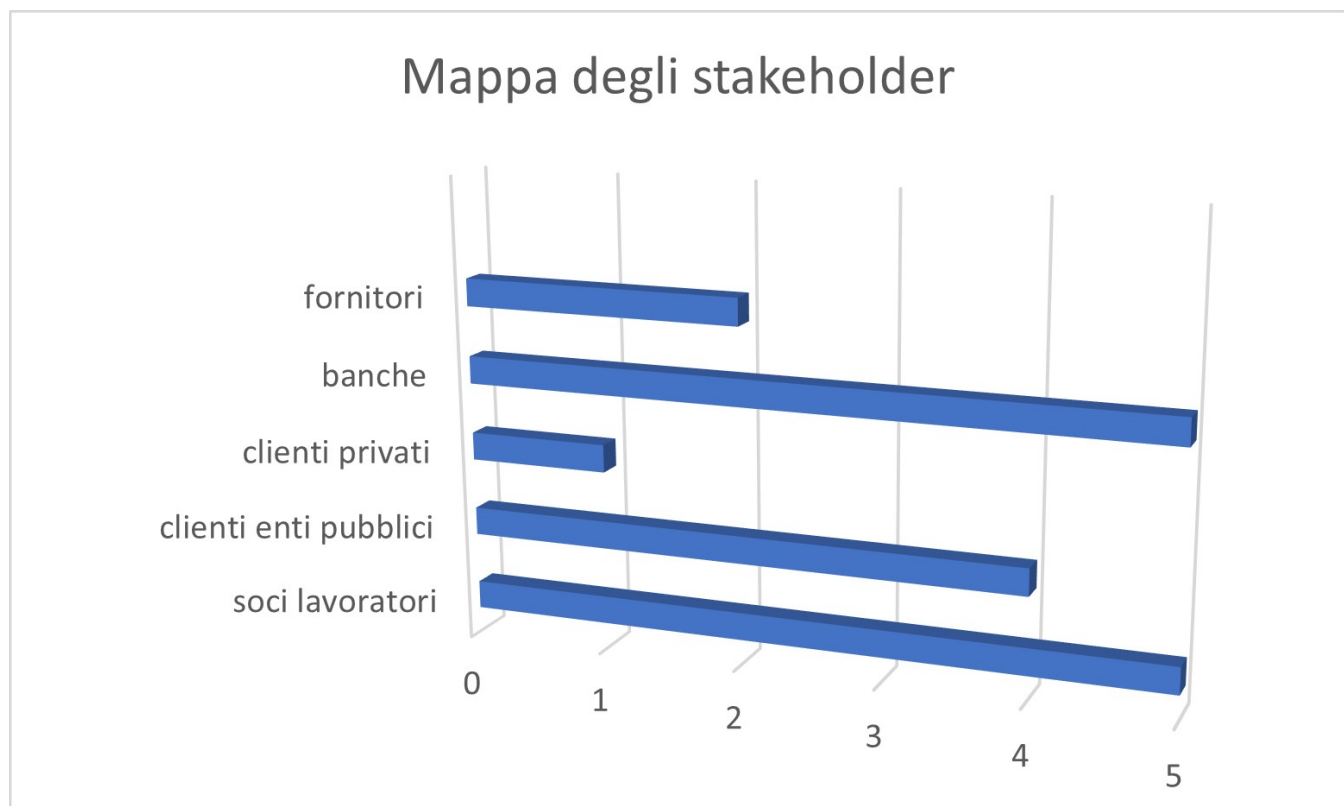
Mappa degli Stakeholder

Mappa degli Stakeholder

Per quanto riguarda i Stakeholder interni ci sono i soci dipendenti.

Passando ai Stakeholder esterni possiamo distinguere i committenti enti pubblici, i clienti privati, i fornitori vari di materie prime e di servizi e gli istituti bancari

Immagine



Sociale: Persone, Obiettivi e Attività

Sviluppo e valorizzazione dei soci

Vantaggi di essere socio

Essere socio della nostra Cooperativa significa condividere i valori del mondo cooperativo quelli fondativi della nostra organizzazione. Tutti i nostri soci hanno la possibilità di esprimere la loro professionalità nei diversi settori di attività.

Essere socio, in particolare, permette di vivere la propria professionalità in una dimensione organizzativa democratica, in un ambiente privo di ogni discriminazione sociale, ma che al contrario esalta le diversità individuali per permettere uno sviluppo sociale trasparente e inclusivo.

Grazie al lavoro di tutti i nostri soci, è stato possibile mantenere l'obiettivo di occupazione piena di tutta la forza lavoro.

Numero e Tipologia soci

Focus Tipologia Soci

Soci Lavoratori

25

Soci Svantaggiati

7

Soci Persone Giuridiche

0

Focus Soci persone fisiche

Genere	Maschi	22	%88
	Femmine	3	%12

Totale
25.00

Età			
fino a 40 anni	5		%20.00
Dai 41 ai 60 anni	18		%72.00
Oltre 60 anni	2		%8.00

Totale
25.00

Nazionalità			
Nazionalità italiana	25		%100.00

Totale
25.00

Studi			
Scuola media superiore	3		%12.00
Scuola media inferiore	22		%88.00

Totale
25.00

Soci svantaggiati per tipologia svantaggio, genere, età, titolo di studio, nazionalità

Detenuti ed ex detenuti Maschi	Detenuti ed ex detenuti Femmine	Totale	Percentuale	Percentuale
0	0		Maschi	Femmine
			€ 0.00	€ 0.00
Disabili fisici Maschi	Disabili fisici Femmine	Totale	Percentuale	Percentuale
6	1	7.00	Maschi	Femmine
			€ 85.71	€ 14.29

Disabili psichici e sensoriali Maschi 0	Disabili psichici e sensoriali Femmine 0	Totale	Percentuale Maschi € 0.00	Percentuale Femmine € 0.00
Minori Maschi 0	Minori Femmine 0	Totale	Percentuale Maschi € 0.00	Percentuale Femmine € 0.00
Pazienti psichiatrici Maschi 0	Pazienti psichiatrici Femmine 0	Totale	Percentuale Maschi € 0.00	Percentuale Femmine € 0.00
Tossicodipendenti / Alcolisti Maschi 0	Tossicodipendenti / Alcolisti Femmine 0	Totale	Percentuale Maschi € 0.00	Percentuale Femmine € 0.00

fino a 40 anni 0	Dai 41 ai 60 anni 7	oltre i 60 anni 0
%0.00	%100.00	%0.00

Totale
7.00

Nazionalità italiana 7	Europea non italiana 0	Extraeuropea 0
%100.00	%0.00	%0.00

Totale
7.00

Laurea 0	Scuola media inferiore 6	Scuola media superiore 1	Scuola elementare 0	Nessun titolo 0
%0.00	%85.71	%14.29	%0.00	%0.00

Totale
7.00

Anzianità associativa

Da 0 a 5 anni	Da 6 a 10 anni	Da 11 a 20 anni	Oltre 20 anni
7	0	0	0
%100.00	%0.00	%0.00	%0.00

Totale
7.00

Occupazione: sviluppo e valorizzazione dei lavoratori

Politiche del lavoro e salute e sicurezza, contratti di lavoro applicati

La cooperativa applica a tutti i lavoratori il CCNL cooperative sociali, adeguando sempre la parte retribuitiva agli aumenti previsti.

Welfare aziendale

La Cooperativa, quale espressione organizzata dell'autonoma iniziativa di cittadini che si riconoscono e sono espressione del territorio, opera con carattere mutualistico nell'interesse generale della comunità per la promozione e l'integrazione sociale dei cittadini.

La nostra cooperativa si integra con le esigenze della Pubblica Amministrazione, che ci riconosce come Impresa che svolge servizi concessi in appalto con serietà e qualità riconoscendoci come Cooperativa Sociale promotrice delle politiche attive del lavoro a favore delle fasce deboli.

Numero Occupati

25

N. occupati svantaggiati

7

Occupati soci e non soci

Occupati soci Maschi	Occupati soci Femmine	
22	3	
		Totale
		25.00

Occupati non soci Maschi	Occupati non soci Femmine	
0	0	
Occupati soci fino ai 40 anni	Occupati soci da 41 a 60 anni	Occupati soci oltre 60 anni
5	18	2
		Totale
		25.00

Occupati NON soci fino ai 40 anni	Occupati NON soci fino dai 41 ai 60 anni	Occupati NON soci oltre i 60 anni
0	0	0
		Totale

Occupati soci con Laurea	Occupati soci con Scuola media superiore	Occupati soci con Scuola media inferiore
0	3	22
Occupati soci con Scuola elementare	Occupati soci con Nessun titolo	
0	0	
		Totale
		25.00

Occupati NON soci con Laurea	Occupati NON soci con Scuola media superiore	Occupati NON soci con Scuola media inferiore
0	0	0
Occupati NON soci con Scuola elementare	Occupati NON soci con Nessun titolo	
0	0	
		Totale

Occupati soci con Nazionalità Italiana	Occupati soci con Nazionalità Europea non italiana	Occupati soci con Nazionalità Extraeuropea
0	0	0
		Totale

Occupati NON soci con Nazionalità Italiana	Occupati NON soci con Nazionalità Europea non italiana	Occupati NON soci con Nazionalità Extraeuropea
0	0	0

Volontari e tirocinanti (svantaggiati e non)

Volontari Svantaggiati Maschi	Volontari Svantaggiati Femmine	Volontari NON Svantaggiati Maschi	Volontari NON Svantaggiati Femmine
0	0	0	0
Totale svantaggiati		Totale non svantaggiati	
Tirocinanti Svantaggiati Maschi	Tirocinanti Svantaggiati Femmine	Tirocinanti NON Svantaggiati Maschi	Tirocinanti NON Svantaggiati Femmine
0	0	0	0
Totale svantaggiati		Totale non svantaggiati	

Occupati svantaggiati soci e non soci

Occupati svantaggiati soci Maschi	Occupati svantaggiati soci Femmine	
6	1	Totale 7.00
Occupati svantaggiati non soci Maschi	Occupati svantaggiati non soci Femmine	fino a 40 anni
0	0	2
da 41 a 60 anni	oltre 60 anni	%28.57
5	0	
%71.43	%0.00	Totale 7.00
Laurea	%0.00	
0		
Scuola media superiore	%28.57	
2		
Scuola media inferiore	%71.43	
5		
Scuola elementare	%0.00	
0		
Nessun titolo	%0.00	
0		
		Totale 7.00
Nazionalità italiana	Europea non italiana	Extraeuropea
7	0	0
%100.00	%0.00	%0.00

			Totale
			7.00
Detenuti ed ex detenuti Tirocinio	Detenuti ed ex detenuti Contratto	Detenuti ed ex detenuti Altro	
0	1	0	
			Totale
			1.00
Disabili fisici Tirocinio	Disabili fisici Contratto	Disabili fisici Altro	
0	6	0	
			Totale
			6.00
Disabili, psichici e sensoriali Tirocinio	Disabili, psichici e sensoriali Contratto	Disabili, psichici e sensoriali Altro	
0	0	0	
Minori (fino a 18 anni) Tirocinio	Minori (fino a 18 anni) Contratto	Minori (fino a 18 anni) Altro	
0	0	0	
Pazienti psichiatrici Tirocinio	Pazienti psichiatrici Contratto	Pazienti psichiatrici Altro	
0	0	0	
Tossicodipendenti/ Alcolisti (dipendenze patologiche) Tirocinio	Tossicodipendenti/ Alcolisti (dipendenze patologiche) Contratto	Tossicodipendenti/ Alcolisti (dipendenze patologiche) Altro	
0	0	0	
			Totale
			7.00

Tipologia di contratti di lavoro applicati

Nome contratto

CCNL cooperative sociali.

Dipendenti a tempo indeterminato e a tempo pieno 10	€ 37.04
Dipendenti a tempo indeterminato e a part time 15	€ 55.56
Dipendenti a tempo determinato e a tempo pieno 0	€ 0.00
Dipendenti a tempo determinato e a part time 2	€ 7.41
Collaboratori continuative 0	€ 0.00
Lavoratori autonomi 0	€ 0.00
Altre tipologie di contratto 0	€ 0.00

Totale
27.00

Struttura dei compensi, delle retribuzioni, delle indennità erogate**Organo di amministrazione e controllo**

Retribuzione annua lorda minima 1254.62	Retribuzione annua lorda massima 1594.15	Rapporto 1.27
---	--	-------------------------

Nominativo Moro Lucio	Tipologia indennità di carica	Importo 26844
Nominativo Marafante Gianna	Tipologia retribuzioni	Importo 18807
Nominativo Vivian Emanuele	Tipologia retribuzioni	Importo 19641
Nominativo Occhiali Fabio	Tipologia indennità di carica	Importo 3000

Dirigenti**Volontari**

Importo dei rimborsi complessivi annuali
0

Numero volontari che hanno usufruito del rimborso
0

Turnover

Entrati nell'anno di rendicontazione (A) (Tutte le assunzioni avvenute al 31/12)	Usciti nell'anno di rendicontazione (B) (Tutte le cessazioni, dimissioni, licenziamenti, pensionamenti, ecc.. avvenute al 31/12)	Organico medio al 31/12 (C)
9	10	25

Rapporto % turnover
%76

Malattia e infortuni

Per quanto riguarda le malattie (inps) nel corso del 2020 le giornate di assenza per malattia sono state 242 ed hanno coinvolto 14 lavoratori, mentre gli infortuni sono stati 4quattro di cui uno non è stato riconosciuto dall'inail e quindi passato all'inps come evento di malattia.

N. malattie e infortuni e incidenza

N. infortuni professionali

3

N. malattie professionali

0

Totale
3.00

Valutazione clima aziendale interno da parte dei dipendenti

La vita della cooperativa è ispirata all'effettivo coinvolgimento dei soci.

La cooperativa svolge un'attività, coerente con l'oggetto sociale, i cui rapporti sono disciplinati oltre che dalla legge dallo Statuto e dal regolamento Interno.

Oltre alle occasioni formali, che vengono verbalizzate nei termini di legge, i soci vengono di fatto frequentemente coinvolti nella vita sociale e nell'organizzazione delle varie attività.

La nostra cooperativa non soffre criticità per quanto riguarda l'attribuzione di poteri, la gestione delle cariche sociali e le altre manifestazioni attinenti la democraticità interna.

Formazione

Tipologia e ambiti corsi di formazione

La formazione è uno dei punti importanti per la nostra Cooperativa, le attività di formazione coinvolgono tutto il personale.

Nell'anno 2020 si sono svolti i seguenti corsi che erano in scadenza nel campo della sicurezza sul lavoro:

- Corso per RLS in data 10/10/2020
- Corso antincendio in data 01/10/2020
- Corso generale rischi specifici in data 14/09/2020 e 16/11/2020

Tipologia e ambiti corsi di formazione

Ambito formativo	Tipologia corsi di formazione e aggiornamento continuo (specifica)
Salute e sicurezza	Corsi nel campo della sicurezza sul lavoro previsti dal testo unico sulla sicurezza
n. ore di formazione	n. lavoratori formati
34	5

Ore medie di formazione per addetto

Ore di formazione complessivamente erogate nel periodo di rendicontazione	Totale organico nel periodo di rendicontazione
6	25

Feedback ricevuti dai partecipanti

I lavoratori sono stati sempre soddisfatti dei corsi a cui hanno partecipato, quest'anno a causa della pandemia sono stati effettuati solo i corsi di aggiornamento in scadenza.

Qualità dei servizi

Attività e qualità di servizi

Descrizione

La Cooperativa, si riconosce ed è espressione del territorio, opera con carattere mutualistico nell'interesse generale della comunità per la promozione e l'integrazione sociale dei cittadini. La nostra realtà si integra con le esigenze della Pubblica Amministrazione, che ci riconosce come Impresa efficiente.

L'azione della Cooperativa è riconosciuta fortemente attiva sul fronte degli inserimenti lavorativi, ai diversamente abili e a tutti coloro che, per qualsiasi motivazione, rischiano di perdere il posto di lavoro.

Attività presidiate ex attività di interesse generale art. 2 del decreto legislativo n. 112/2017

p) servizi finalizzati all'inserimento o al reinserimento nel mercato del lavoro dei lavoratori e delle persone di cui all'articolo 2, comma 4, del decreto legislativo recante revisione della disciplina in materia di impresa sociale, di cui all'articolo 1, comma 2, lettera c), della legge 6 giugno 2016, n. 106;

Carattere distintivo nella gestione dei servizi

I servizi prodotti dalla cooperativa sono sempre stati riconosciuti dai committenti di qualità e professionalità, da considerare che la cooperativa Aurora è in possesso di Certificazioni di qualità ISO 9001 e ISO 14001.

Annualmente gli enti certificatori controllano se le procedure adottate sia per la parte di lavoro ordinaria sia per la parte amministrativa sono corrette.

Percorsi di inserimento lavorativo

Descrivere brevemente come si realizzano i progetti di inserimento personalizzati

Gli inserimenti vengono seguiti normalmente dal Presidente della cooperativa in base alle esigenze della persona.

N. percorsi di inserimento in corso al 31/12	7
di cui attivati nell'anno in corso	3
N. operatori dedicati all'inserimento lavorativo al 31 /12	2

Unità operative Cooperative Tip. B

Area servizi a commercio

1

Numero Unità operative

Venezia

Opere edili, manutenzione e impiantistica

Manutenzione verde e aree grigie

2

Numero Unità operative

Venezia Padova

Impatti dell'attività

Ricadute sull'occupazione territoriale

Gran parte delle nostra attività di lavoro sono collegate all'occupazione del territorio della provincia di Venezia ed in parte nella provincia di Padova, Rovigo, Ferrara e Bologna.

Andamento occupati nei 3 anni

Media occupati del periodo di
rendicontazione

25

Media occupati (anno -1)

24

Media occupati (anno -2)

26

Andamento occupati Svantaggiati nei 3 anni

Media occupati del periodo di
rendicontazione

7

Media occupati (anno -1)

6

Media occupati (anno -2)

6

Rapporto con la collettività

A seguito della pandemia nel 2020 non c'è stato rapporto con la collettività.

Rapporto con la Pubblica Amministrazione

Quasi la totalità del fatturato scaturisce da attività svolte per conto della Pubblica Amministrazione attraverso appalti pubblici, con tutte le amministrazione con le quali si opera con spirito di collaborazione e serietà reciproca.

Impatti ambientali

Le attività svolte dalla cooperativa non hanno impatti ambientali.

Situazione Economico-Finanziaria

Attività e obiettivi economico-finanziari

Situazione economica, finanziaria e patrimoniale

Il 2020 è stato un anno complicato e anomalo nella sua articolazione complessiva.

Nonostante tutte le criticità (in primo luogo la pandemia da Covid-19), la Cooperativa è stata in grado di mantenere i livelli occupazionali e gli equilibri gestionali.

Riteniamo pertanto che ad oggi sussistano i presupposti affinché la società possa continuare la propria attività in condizione di relativa normalità, compatibilmente con la generale aleatorietà degli sviluppi dell'emergenza sanitaria.

Attivo patrimoniale , patrimonio proprio, utile di esercizio

Dati da Bilancio economico

Fatturato	€881.416,00
Attivo patrimoniale	€485.337,00
Patrimonio proprio	€77.236,00
Utile di esercizio	€16.305,00

Valore della produzione (€)

Valore della produzione anno di rendicontazione 899622	Valore della produzione anno di rendicontazione (anno -1) 792592	Valore della produzione anno di rendicontazione (anno -2) 851181
---	--	--

Composizione del valore della produzione

Composizione del Valore della produzione (derivazione dei ricavi)	Valore della produzione (€)	Ripartizione % ricavi
Ricavi da Pubblica Amministrazione	847590	€ 94.22
Ricavi da persone fisiche	52032	€ 5.78
		Totale
		899'622.00

Fatturato per servizio (ex attività di interesse generale ex art. 2 del D.Lgs. 112/2017)

Tipologia Servizi	Fatturato (€)
p) servizi finalizzati all'inserimento o al reinserimento nel mercato del lavoro dei lavoratori e delle persone di cui al comma 4;	881416
Totale	881'416.00

Fatturato per servizio Cooperative tip.B

Area servizi a commercio

Custodia (es. parcheggi, cimiteri, ecc..)	656010	
Servizi amministrativi e servizi front & back office	72697	
Manutenzione verde e aree grigie	152709	
Totali		881'416.00

Fatturato per Territorio

Provincia

Venezia	590732	€ 67.02
Bologna	25902	€ 2.94
Padova	30018	€ 3.41
Ferrara	108324	€ 12.29
Rovigo	112608	€ 12.78
Treviso	13832	€ 1.57

Obiettivi economici prefissati

La Cooperativa si propone l'obiettivo di continuare a mantenere i rapporti con le Pubbliche Amministrazioni e di diversificare l'attività al fine di garantire continuità e le migliori condizioni operative per i propri soci.

RSI

Responsabilità Sociale e Ambientale

Buone pratiche

Nella sua attività la cooperativa Aurora adotta politiche di responsabilità sociale d'impresa nell'intraprendere percorsi di inserimento lavorativo di persone che, a vario titolo, rientrano nelle categorie degli svantaggiati.

Partnership, collaborazioni con altre organizzazioni

Tipologia Partner	Denominazione Partnership	Tipologia Attività
Pubblica amministrazione	Ulss n. 3 Serenissima	Inserimento lavorativo di persone con svantaggio.

Obiettivi Sviluppo Sostenibile SDGs

Obiettivi Sviluppo Sostenibile SDGs

8. lavoro dignitoso e crescita economica: incentivare una crescita economica duratura, inclusiva e sostenibile, un'occupazione piena e produttiva ed un lavoro dignitoso per tutti;

Politiche e strategie

Nell'ottica del nuovo Welfare la cooperativa sociale Aurora diventa attore fondamentale con valore aggiunto legata soprattutto ai percorsi di inserimento lavorativo dei soggetti "svantaggiati".

Coinvolgimento degli stakeholder

Attività di coinvolgimento degli stakeholder

Per quanto attiene ai portatori di interesse interni abbiamo i soci lavoratori dipendenti.

Passando agli stakeholders esterni, distinguiamo tra: enti pubblici e privati con i quali si opera su commesse specifiche, istituti bancari; committenti che richiedono i servizi da noi offerti; fornitori di materie prime utili all'esercizio delle nostre attività e al consorzio a cui la Cooperativa aderisce.

Numero, tipologia e modalità di coinvolgimento di stakeholder interni

Categoria	Tipologia di relazione o rapporto	Livello di Coinvolgimento	Modalità di coinvolgimento
Soci, Lavoratori	Scambio mutualistico, Integrazione e inserimento lavorativo	Generale: attività complessiva della cooperativa	modalità "monodirezionali" di tipo informativo (Es.: diffusione del bilancio sociale a tutti gli stakeholder);

Numero, tipologia e modalità di coinvolgimento di stakeholder esterni

Categoria	Tipologia di relazione o rapporto	Livello di Coinvolgimento	Modalità di coinvolgimento
Committenti	Co-progettazione	Specifico: confronto su un'attività specifica/settore specifico della cooperativa (es. politiche di welfare, inserimento lavorativo..)	Azioni di tipo "consultivo" (Es: invio del questionario di valutazione);

Innovazione

Cooperazione

Il valore cooperativo

La nostra Cooperativa, retta e disciplinata dai principi della mutualità, ha come scopo il perseguimento dell'interesse generale della comunità alla promozione umana e all'integrazione sociale dei cittadini, mediante la creazione e la ricerca di occasioni di lavoro per realizzare l'inserimento lavorativo delle persone svantaggiate ai sensi dell'art. 4 della Legge 381/1991.

In considerazione del proprio scopo statutario e mutualistico, consistente nella finalità di ottenere continuità di occupazione lavorativa e le migliori condizioni economiche, sociali e professionali possibili, la cooperativa ha agito per mantenere la piena occupazione dei soci e per remunerare le loro prestazioni di lavoro alle migliori condizioni contrattuali possibili, tenendo conto dell'andamento del mercato e dello specifico settore di riferimento in cui opera.

La Cooperativa è iscritta all'Albo Regionale delle Cooperative Sociali, oltre che all'Albo Nazionale delle Cooperative.

Obiettivi di Miglioramento

Obiettivi di miglioramento della rendicontazione sociale

Il 2020 è il primo anno della redazione del bilancio pertanto dal prossimo anno la cooperativa si propone alcune azioni specifiche per renderlo più semplice e accessibile a tutti e maggiormente divulgabile.

Obiettivo	Breve descrizione dell'obiettivo e delle modalità che verranno intraprese per raggiungerlo	Entro quando verrà raggiunto
Realizzazione di un Bilancio Sociale partecipato	Più coinvolgimento della base sociale.	31-12-2021

Confronto negli anni con obiettivi di miglioramento raggiunti e non raggiunti della rendicontazione sociale

Il 2020 è il primo anno in cui viene redatto il Bilancio Sociale, non è possibile effettuare un confronto.

Obiettivo	Breve descrizione dell'obiettivo e delle modalità che verranno intraprese per raggiungerlo
Livello di approfondimento del Bilancio sociale	<p>Gli obiettivi di miglioramento per il futuro si possono così sintetizzare:</p> <ul style="list-style-type: none"> • Consolidamento della funzione di inserimento lavorativo (in particolare nella progettazione dei percorsi di inserimento, nella qualità degli ambienti per l'inserimento e nella gestione dei soggetti svantaggiati inseriti). Questo obiettivo si rafforza e si realizza ogni anno soprattutto attraverso l'attuazione di progetti di sviluppo, sempre finalizzati alla creazione di nuovi posti di lavoro e di nuovi spazi a disposizione di soggetti svantaggiati o di persone in cerca di ri-collocazione o reinserimento sociale con un'attenzione particolare alle nuove tipologie di svantaggio che stanno emergendo (disoccupati, immigrati, donne sole con figli, minori in dispersione scolastica). Un importante aspetto da considerare sarà la formazione di questi soggetti anche nelle attività più semplici e nell'uso di piccole attrezzature in modo che si possano spendere sul mercato del lavoro più ampio con competenze consolidate. •

Obiettivi di miglioramento strategici

Obiettivi di miglioramento strategici

Gli obiettivi a medio-breve termine della cooperativa possono essere brevemente riassunti in una maggiore omonegizzazione degli assetti organizzativi e dei sistemi gestionali, un aumento delle attività di welfare ed il raggiungimento di migliori risultati economici, sia in termini di razionalizzazione e contenimento costi che di raggiungimento del 100% delle potenzialità dei ricavi.

Obiettivo	Breve descrizione dell'obiettivo e delle modalità che verranno intraprese per raggiungerlo	Entro quando verrà raggiunto
Crescita professionale interna	<p>Maggiore fidelizzazione dei soci alla vita della Cooperativa. Prosegue, in tal senso, l'impegno del consiglio di amministrazione nel predisporre strumenti e momenti che possano permettere ai valori che hanno avvicinato i soci alla Cooperativa di diventare anche argomenti di confronto assembleare.</p> <p>Il potenziamento di servizi propri attraverso l'attivazione di nuove aree produttive. Ciò permetterà alla Cooperativa di crearsi una maggiore autonomia, riducendo la dipendenza dall'ente pubblico, una condizione che spesso limita la creatività e la capacità di innovazione e di pianificazione, legando le sorti della Cooperativa alle scelte correnti delle diverse amministrazioni.</p>	31-12-2021

TABELLA DI CORRELAZIONE

Bilancio sociale predisposto ai sensi dell'articolo 14 del D. Lgs. n.117/2017

Il presente bilancio sociale è stato redatto attraverso il supporto del modello ISCOOP. La presente tabella di correlazione vuole offrire un quadro sinottico di come il modello ISCOOP sia in compliance con le "Linee guida per la redazione del bilancio sociale degli enti del Terzo settore" emanate dal Ministero Del Lavoro e delle Politiche Sociali con il Decreto 4 luglio 2019 (GU n.186 del 9-8-2019).

Per ogni sotto-sezione e requisito richiesto dalle Linee guida (riportati nella prima colonna della tabella), vengono riportati gli indicatori qualitativi e quantitativi **OBBLIGATORI** del modello ISCOOP che rispondono a quel requisito indicando l'ambito, la sezione e il/gli indicatori specifici i cui rintracciare i dati (seconda colonna della tabella).

Il Modello Iscoop è stato elaborato per le imprese sociali cooperative distinte per: Cooperative sociali di tipo A (A); Cooperative sociali di tipo B (B); Cooperative sociali di tipo A+B (A+B); Consorzi (C); Imprese sociali cooperative (non coop.sociali) (IS); Consorzi di imprese sociali cooperative (non coop. sociali) (ISC).

Alcuni indicatori presenti nel modello sono comuni a tutte le tipologie, altri sono specifici solo per quella tipologia di impresa sociale cooperativa. Tali indicatori specifici e obbligatori, quando presenti in tabella, riportano la tipologia di impresa sociale cooperativa alla quale si riferiscono.

Per completezza si ribadisce che come indicato nelle Linee Guida: "Per gli enti di Terzo settore tenuti ex lege alla redazione, il bilancio sociale dovrà contenere almeno le informazioni di seguito indicate (...). In caso di omissione di una o più sotto-sezioni **l'ente sarà tenuto a illustrare** le ragioni che hanno condotto alla mancata esposizione dell'informazione"

LINEE GUIDA PER LA REDAZIONE DEL BILANCIO SOCIALE DEGLI ENTI DEL TERZO SETTORE ai sensi dell'art. 14 comma 1 d.lgs. 117/2017 e, con riferimento alle imprese sociali, dell'art. 9 comma 2 d.lgs. 112/2017. (Gazzetta Ufficiale n. 186 del 9 agosto 2019)	Riferimento Modello ISCOOP. MODELLO DI BILANCIO SOCIALE PER LE IMPRESE SOCIALI COOPERATIVE SOCIALI
1) METODOLOGIA ADOTTATA PER LA REDAZIONE DEL BILANCIO SOCIALE	
Eventuali standard di rendicontazione utilizzati; Cambiamenti significativi di perimetro o metodi di misurazione rispetto al precedente periodo di rendicontazione; Altre informazioni utili a comprendere il processo e la metodologia di rendicontazione.	AMBITO: Parte Introduttiva INDICATORE: Nota Metodologica
2) INFORMAZIONI GENERALI SULL'ENTE	
Nome dell'ente; Codice Fiscale; Partita Iva; Forma giuridica e qualificazione ai sensi del Codice del Terzo settore; Indirizzo sede legale; Altre sedi; Aree territoriali di operatività; Valori e finalità perseguite (missione dell'ente); Attività statutarie individuate facendo riferimento all'art. 5 del d.lgs. 117/2017 e/o all'art. 2 del d.lgs. 112/2017 (oggetto sociale); evidenziare se il perimetro delle attività statutarie sia più ampio di quelle effettivamente realizzate, circostanziando le attività effettivamente svolte; Altre attività svolte in maniera secondaria/strumentale; Collegamenti con altri enti del terzo settore (inserimento in reti, gruppi di imprese sociali...); Contesto di riferimento;	AMBITO: Identità SEZIONE: Presentazione e dati anagrafici INDICATORE: <ul style="list-style-type: none"> ● Ragione sociale ● C.F. ● P.IVA ● Forma giuridica ● Attività di interesse generale ex art. 2 del d.lgs. 112/2017 ● Descrizione attività svolta ● Principali attività svolte da statuto (A, B, A+B, C, ISC) ● Adesione a consorzi ● Adesione a reti ● Adesioni a gruppi ● Contesto di riferimento e territori ● Regioni ● Provincie SEZIONE: Sede Legale e Sede operativa SEZIONE: Mission, vision e valori INDICATORE: <ul style="list-style-type: none"> ● Mission, finalità, valori e principi della cooperativa
3) STRUTTURA, GOVERNO E AMMINISTRAZIONE	
Consistenza e composizione della base sociale /associativa (se esistente)	AMBITO: Sociale: persone, obiettivi e attività SEZIONE: Sviluppo e valorizzazione dei soci INDICATORE: <ul style="list-style-type: none"> ● Numero e Tipologia soci ● Focus Tipologia Soci ● Anzianità associativa ● Focus Soci persone fisiche (A, B, A+B, IS) ● Soci svantaggiati per tipologia svantaggio, genere, età, titolo di studio, nazionalità (B, A+B) ● Tipologia di cooperative consorziate (C, ISC) ● Elenco cooperative consorziate per territorio (C, ISC)

<p>Sistema di governo e controllo, articolazione, responsabilità e composizione degli organi (indicando in ogni caso nominativi degli amministratori e degli altri soggetti che ricoprono cariche istituzionali, data di prima nomina, periodo per il quale rimangono in carica, nonché eventuali cariche o incarichi espressione di specifiche categorie di soci o associati);</p> <p>quando rilevante rispetto alle previsioni statutarie, approfondimento sugli aspetti relativi alla democraticità interna e alla partecipazione degli associati alla vita dell'ente;</p>	<p>AMBITO: Identità SEZIONE: Governance INDICATORE:</p> <ul style="list-style-type: none"> ● Sistema di governo ● Organigramma ● Responsabilità e composizione del sistema di governo <p>AMBITO: Identità SEZIONE: Partecipazione INDICATORE:</p> <ul style="list-style-type: none"> ● Vita associativa ● Numero aventi diritto di voto ● N. di assemblee svolte nel periodo di rendicontazione <p>AMBITO: Sociale: Persone, obiettivi e attività SEZIONE: Sviluppo e valorizzazione dei soci INDICATORE:</p> <ul style="list-style-type: none"> ● Vantaggi di essere socio
<p>Mappatura dei principali stakeholder (personale, soci, finanziatori, clienti/utenti, fornitori, pubblica amministrazione, collettività) e modalità del loro coinvolgimento. In particolare, le imprese sociali (ad eccezione delle imprese sociali costituite nella forma di società cooperativa a mutualità prevalente e agli enti religiosi civilmente riconosciuti di cui all'articolo 1, comma 3 del d. lgs. 112/2017 "Revisione della disciplina in materia di impresa sociale") sono tenute a dar conto delle forme e modalità di coinvolgimento di lavoratori, utenti e altri soggetti direttamente interessati alle attività dell'impresa sociale realizzate ai sensi dell'art. 11 del d. lgs. 112/2017;</p>	<p>AMBITO: Identità SEZIONE: Mappa degli Stakeholder INDICATORE: Mappa categoria di stakeholder</p> <p>AMBITO: Responsabilità sociale e ambientale SEZIONE: Coinvolgimento degli stakeholder INDICATORE: Attività di coinvolgimento degli stakeholder</p>
4) PERSONE CHE OPERANO PER L'ENTE	
<p>Tipologie, consistenza e composizione del personale che ha effettivamente operato per l'ente (con esclusione quindi dei lavoratori distaccati presso altri enti, cd. "distaccati out") con una retribuzione (a carico dell'ente o di altri soggetti) o a titolo volontario comprendendo e distinguendo tutte le diverse componenti; Contratto di lavoro applicato ai dipendenti; Natura delle attività svolte dai volontari;</p>	<p>AMBITO: Sociale: Persone, obiettivi e attività SEZIONE: Occupazione: sviluppo e valorizzazione dei lavoratori INDICATORE:</p> <ul style="list-style-type: none"> ● Numero Occupati ● Numero di occupati svantaggiati (B, A+B) ● Occupati soci e non soci ● Occupati svantaggiati soci e non soci (B, A+B) ● Politiche del lavoro e salute e sicurezza, contratti di lavoro applicati ● Tipologia di contratti di lavoro applicati ● Volontari e tirocinanti (svantaggiati e non)
<p>Attività di formazione e valorizzazione realizzate;</p>	<p>AMBITO: Sociale: Persone, obiettivi e attività SEZIONE: Occupazione: sviluppo e valorizzazione dei lavoratori INDICATORE:</p> <ul style="list-style-type: none"> ● Tipologia e ambiti corsi di formazione ● Ore medie di formazione per addetto
<p>Struttura dei compensi, delle retribuzioni, delle indennità di carica e modalità e importi dei rimborsi ai volontari: emolumenti, compensi o corrispettivi a qualsiasi titolo attribuiti ai componenti degli organi di amministrazione e controllo, ai dirigenti nonché agli associati; rapporto tra retribuzione annua lorda massima e minima dei lavoratori dipendenti dell'ente; in caso di utilizzo della possibilità di effettuare rimborsi ai volontari a fronte di autocertificazione, modalità di regolamentazione, importo dei rimborsi complessivi annuali e numero di volontari che ne hanno usufruito.</p>	<p>AMBITO: Sociale: Persone, obiettivi e attività SEZIONE: Occupazione: sviluppo e valorizzazione dei lavoratori INDICATORE:</p> <ul style="list-style-type: none"> ● Struttura dei compensi, delle retribuzioni, delle indennità erogate
5) OBIETTIVI E ATTIVITÀ	
<p>informazioni qualitative e quantitative sulle azioni realizzate nelle diverse aree di attività, sui beneficiari diretti e indiretti, sugli output risultanti dalle attività poste in essere e, per quanto possibile, sugli effetti di conseguenza prodotti sui principali portatori di interessi. Se pertinenti possono essere inserite informazioni relative al possesso di certificazioni di qualità. Le attività devono essere esposte evidenziando la coerenza con le finalità dell'ente, il livello di raggiungimento degli obiettivi di gestione individuati, gli eventuali fattori risultati rilevanti per il raggiungimento (o il mancato raggiungimento) degli obiettivi programmati. Elementi/fattori che possono compromettere il raggiungimento dei fini istituzionali e procedure poste in essere per prevenire tali situazioni.</p>	<p>AMBITO: Sociale: Persone, obiettivi e attività SEZIONE: Qualità dei servizi INDICATORE:</p> <ul style="list-style-type: none"> ● Attività e qualità di servizi ● Utenti per tipologia di servizio (A, A+B) ● Percorsi di inserimento lavorativo (B, A+B) <p>SEZIONE: Impatti sull'attività INDICATORE:</p> <ul style="list-style-type: none"> ● Ricadute sull'occupazione territoriale ● Rapporto con la collettività ● Rapporto con la Pubblica Amministrazione

	<p>AMBITO: Obiettivi di miglioramento SEZIONE: Obiettivi di miglioramento strategici INDICATORE:</p> <ul style="list-style-type: none"> ● Obiettivi di miglioramento strategici <p>SEZIONE: Obiettivi di miglioramento rendicontazione sociale INDICATORE:</p> <ul style="list-style-type: none"> ● Obiettivi di miglioramento rendicontazione sociale
6) SITUAZIONE ECONOMICO-FINANZIARIA	
<p>Provenienza delle risorse economiche con separata indicazione dei contributi pubblici e privati; specifiche informazioni sulle attività di raccolta fondi; finalità generali e specifiche delle raccolte effettuate nel periodo di riferimento, strumenti utilizzati per fornire informazioni al pubblico sulle risorse raccolte e sulla destinazione delle stesse; segnalazioni da parte degli amministratori di eventuali criticità emerse nella gestione ed evidenziazione delle azioni messe in campo per la mitigazione degli effetti negativi</p>	<p>AMBITO: Situazione economico-finanziaria SEZIONE: Attività e obiettivi economico-finanziari INDICATORE:</p> <ul style="list-style-type: none"> ● Situazione economica, finanziaria e patrimoniale ● Attivo patrimoniale, patrimonio proprio, utile di esercizio ● Valore della produzione ● Composizione del valore della produzione ● Fatturato per servizio (ex attività di interesse generale ex art. 2 del D.Lgs. 112/2017)
7) ALTRE INFORMAZIONI	
<p>Indicazioni su contenziosi/controversie in corso che sono rilevanti ai fini della rendicontazione sociale; Informazioni di tipo ambientale, se rilevanti con riferimento alle attività dell'ente: tipologie di impatto ambientale connesse alle attività svolte; politiche e modalità di gestione di tali impatti; indicatori di impatto ambientale (consumi di energia e materie prime, produzione di rifiuti ecc.) e variazione dei valori assunti dagli stessi; nel caso delle imprese sociali che operano nei settori sanitario, agricolo, ecc. in considerazione del maggior livello di rischi ambientali connessi, potrebbe essere opportuno enucleare un punto specifico ("Informazioni ambientali") prima delle "altre informazioni", per trattare l'argomento con un maggior livello di approfondimento; Altre informazioni di natura non finanziaria, inerenti gli aspetti di natura sociale, la parità di genere, il rispetto dei diritti umani, la lotta contro la corruzione ecc. Informazioni sulle riunioni degli organi deputati alla gestione e all'approvazione del bilancio, numero dei partecipanti, principali questioni trattate e decisioni adottate nel corso delle riunioni.</p>	<p>AMBITO: Parte Introduttiva INDICATORE: Introduzione</p> <p>AMBITO: Sociale: persone, obiettivi e attività SEZIONE: Impatti sull'attività INDICATORE: Impatti ambientali</p> <p>AMBITO: Responsabilità sociale e ambientale SEZIONE: Responsabilità sociale e ambientale INDICATORE:</p> <ul style="list-style-type: none"> ● Buone pratiche ● Partnership, collaborazioni con altre organizzazioni <p>AMBITO: Identità SEZIONE: Partecipazione INDICATORE:</p> <ul style="list-style-type: none"> ● Vita associativa ● Numero aventi diritto di voto ● N. di assemblee svolte nel periodo di rendicontazione